

ОТД. 2850	Исполнитель	Проверил	Нач. отд	Р. И. И. И.
ЗДР. 98-2008	Павлова	Степанова	Исупов	ТЮЛЕРЧИ
05.02.2008	<i>Тюлькин</i>	<i>Великий</i>	<i>Исупов</i>	<i>Тюлькин</i>

Основание: С/З № 12/1124 от 04.02.08г.  
 Разослать: 1124, 2625 (БНМ 1)

**КОНТРОЛЬНЫЙ  
ЭКЗЕМПЛЯР**

УДК 62-462:629.7.062.3

Группа Д15

**ОТРАСЛЕВОЙ СТАНДАРТ**

**ОСТ 1 12791-77**

**ТРУБЫ ТЯГ УПРАВЛЕНИЯ**  
**Конструкция и размеры**

На 7 страницах

Взамен 4472А

5849А

ОКП 75 9541 1300

Распоряжением Министерства от 30 июня 1977 г.

№ 087-16

дата введения 1 июля 1978 г.

1. Настоящий стандарт распространяется на трубы тяг управления самолетов и вертолетов.
2. Конструкция и размеры труб должны соответствовать указанным на черт. 1 - 6 и в таблице.

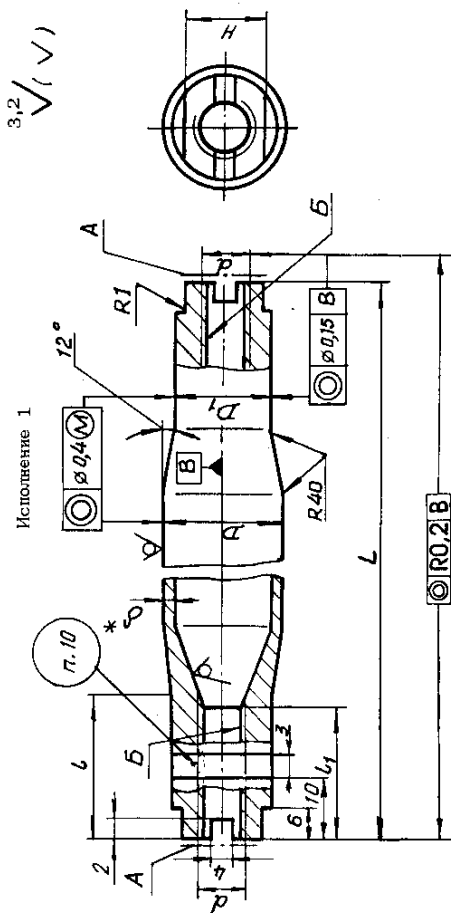
№ изм.	1	2	3	4	5	6
	7448	7836	9078	9945	11578	12903
№ изв.						

Инд. № дубликата	3293
Инд. № подлинника	

Издание официальное

ГР 8046971 от 28.09.77

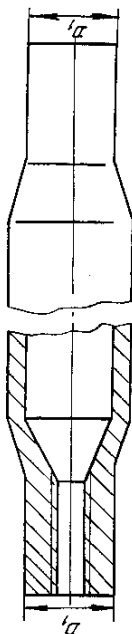
Перепечатка воспрещена



Черт. 1

Исполнение 4

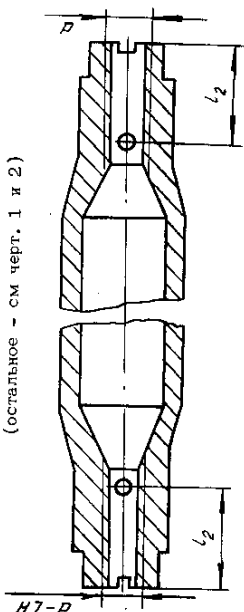
(остальное - см. черт. 1)



Черт. 4

Исполнение 5

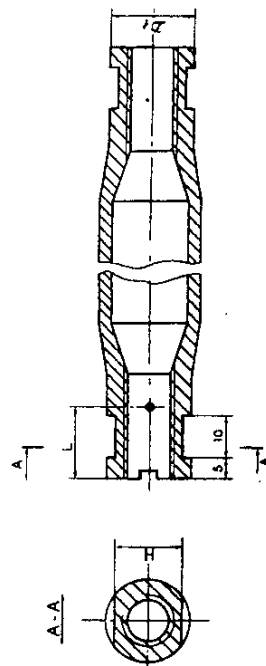
(остальное - см черт. 1 и 2)



Черт. 5

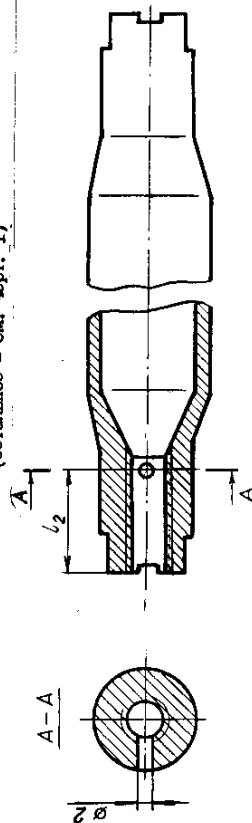
Исполнение 6

(остальное - см. черт. 1 и 2)



Черт. 6

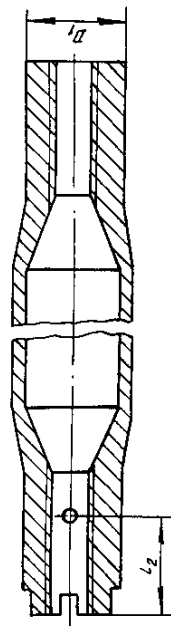
Исполнение 2  
(остальное - см. черт. 1)



Черт. 2

Исполнение 3

(остальное - см. черт. 1 и 2)



Черт. 3

№ изм.	7448	7836	9078	9345	11578	12903
№ изм.	1	2	3	4	5	6

Изд. № документа	Изд. № документа
3293	3293

Размеры, мм

№ п/п	D	D <sub>1</sub> Пред. откл. +0,5 -0,28	d	δ	L	L	l <sub>1</sub> min	l <sub>2</sub>	H	Масса, кг	
										при длине L, m	1 м трубы ТУ1-92-90 -84
1	16	14	M8-5H6H	1,5	200	15	15	13	12	0,0455	0,195
			M8 L H-5H6H								
2	18	19	M10-5H6H	1,5	200	15	15	13	12	0,0530	0,222
			M10 L H-5H6H								
3	20	19	M12x1,5-5H6H	1,5	200	25	25	22	17	0,0705	0,248
			M12x1,5 L H-5H6H								
4	22	23	M12x1,5-5H6H	1,5	200	25	25	22	17	0,0730	0,275
			M12x1,5 L H-5H6H								
5	25	23	M12x1,5-5H6H	1,5	200	25	25	22	17	0,0890	0,316
			M12x1,5 L H-5H6H								
6	26	23	M16x1,5-5H6H	2,0	200	24	24	22	19	0,0915	0,324
			M16x1,5 L H-5H6H								
7	28	22	M12x1,5-5H6H	2,0	1300	25	25	25	19	0,1050	0,356
			M12x1,5 L H-5H6H								
8	32	22	M12x1,5-5H6H	2,0	1300	25	25	25	19	0,1145	0,410
			M12x1,5 L H-5H6H								
9	36	26	M16x1,5-5H6H	1,5	400	30	30	28	22	0,2805	0,463
			M16x1,5 L H-5H6H								
10	40	26	M16x1,5-5H6H	2,0	400	30	30	28	22	0,3350	0,609
			M16x1,5 L H-5H6H								
11	45	28	M16x1,5-5H6H	1,5	1800	35	34	32	24	0,3060	0,494
			M16x1,5 L H-5H6H								
12	50	28	M18x1,5-5H6H	2,0	1800	35	34	32	24	0,3670	0,680
			M18x1,5 L H-5H6H								
13	50	28	M18x1,5-5H6H	1,5	1800	35	34	32	24	0,3475	0,584
			M18x1,5 L H-5H6H								
14	50	28	M18x1,5-5H6H	2,0	1800	35	34	32	24	0,4160	0,770
			M18x1,5 L H-5H6H								
15	50	28	M18x1,5-5H6H	1,5	1800	35	34	32	24	0,3840	0,6
			M18x1,5 L H-5H6H								
16	50	28	M18x1,5-5H6H	2,0	1800	35	34	32	24	0,4545	0,859
			M18x1,5 L H-5H6H								

3. Материал: алюминиевый сплав Д16Т ТУ 1-92-90-84.  
 4. Обжатие концов труб производить по ОСТ 1 41471-79, ОСТ 1 51730-79, ОСТ 1 51731-79.

5. Фаски резьбы - по ОСТ 1 00010-81.  
 6. Неуказанные предельные отклонения размеров, формы и расположения поверхностей - по ОСТ 1 00022-80.

7. Допустимая минимальная толщина стенки  $\delta$  трубы - по ТУ 1-92-90-84.

8. Прогиб оси трубы - не более 0,5 мм на 1 м.

9. Покрытие: Ан. Окс. нгр\* / Внутренняя поверхность трубы: Грунт ЭП-0215. 469 ОСТ 1 90055-85, кроме поверхностей  $b$  ;  
 Наружная поверхность: Эмаль ЭП-140, серая. 457, ОСТ 1 90055-85, кроме поверхностей  $a$  .

10. Маркировать номер партии и номер трубы ударным способом.

11. Клеймить окончателюю приемку на бирке.

12. Примеры применения трубы с наконечниками приведены в рекомендуемом приложении 1 к настоящему стандарту.

13. Рекомендации по подбору труб приведены в рекомендуемом приложении 2 к настоящему стандарту.

14. Колы на каждый типоразмер выдается по заказам предприятий в порядке, установленном в отрасли.

15. Технические условия - по ОСТ 1 00856-77.

Пример наименования и обозначения трубы тяг управления исполнения 1  
 с  $D = 32$  мм;  $\delta = 2,0$  мм;  $L = 455$  мм;

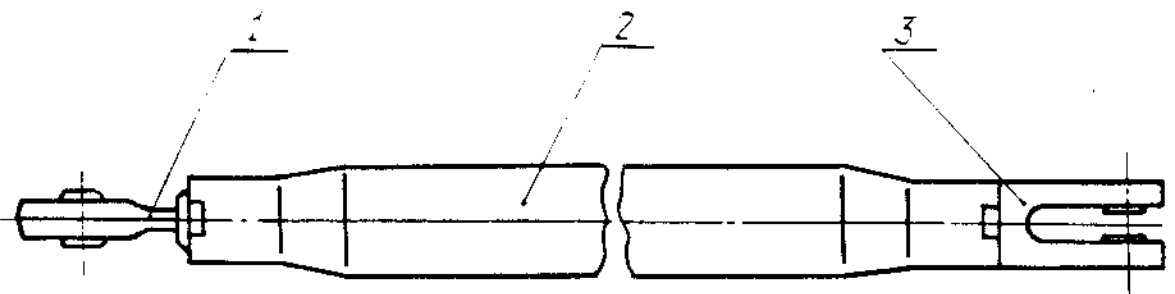
Труба 1-32-2,0-455-ОСТ 1 12791-77

\* По действующему в отрасли документу.

ПРИЛОЖЕНИЕ 1  
Рекомендуемое

ПРИМЕРЫ ПРИМЕНЕНИЯ ТРУБЫ С НАКОНЕЧНИКАМИ

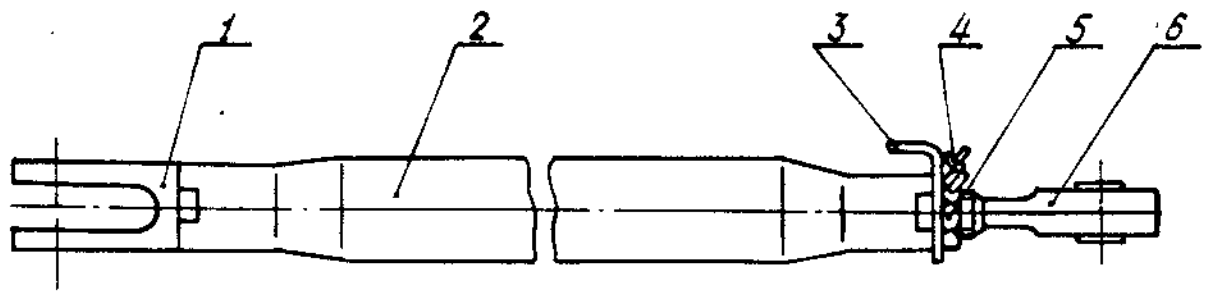
1. Пример применения трубы с нерегулируемыми наконечниками приведен на черт. 1.



1 - наконечник ушковый нерегулируемый; 2 - труба; 3 - наконечник вильчатый нерегулируемый

Черт. 1

2. Пример применения трубы с регулируемым наконечником приведен на черт. 2.



1 - наконечник вильчатый нерегулируемый; 2 - труба; 3 - шайба; 4 - проволока; 5 - гайка; 6 - наконечник ушковый регулируемый

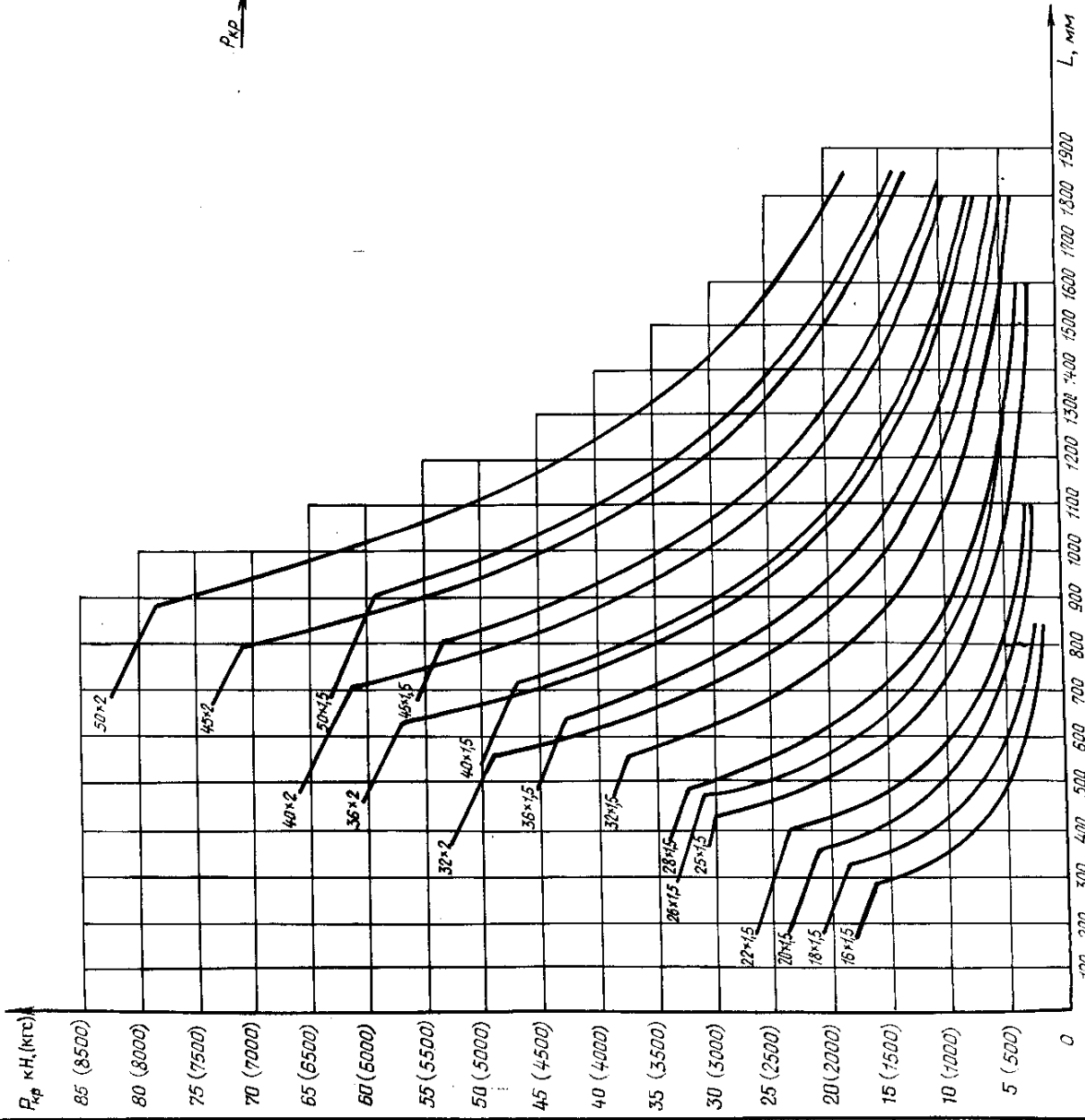
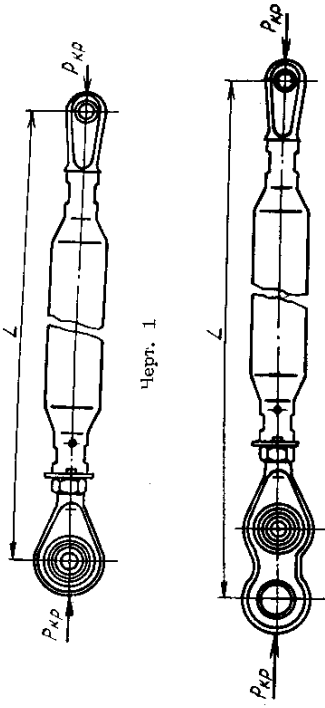
Черт. 2

№ изм.	
№ изв.	
Инд. № дубликата	
Инд. № подлинника	3293

РЕКОМЕНДАЦИИ ПО ПОДБОРУ ТРУБ

1. Подбор труб производится в соответствии с графиком критических нагрузок.

Схема приложения нагрузок должна соответствовать указанным на черт. 1 и 2.



№ дупликаата	3293
№ дупликаата	3
№ изв.	9078
№ изв.	11578



## ЛИСТ РЕГИСТРАЦИИ ИЗМЕНЕНИЙ

№ изм.	Номера страниц				Номер "Изв. об изм."	Подпись	Дата	Срок введения изменения
	Име- нных	Заме- ненных	Новых	Анну- лиро- ванных				
1	2, 3, 6	-	2	-	7441	21.10.77	1.01.79	
Переиздан с учетом изменений № 1, 2, 3, 4, 5, 6								